



[PARTAIDETZA ETA GOBERNANTZA TOKI-
ERAKUNDEETAN. MATERIAL LAGUNGARRIA]

[6]

TOKIKO KOMUNITATEETAN KULTURARTEKO
BIZIKIDETZA SUSTATZEKO PARTE-
HARTZEARI BURUZKO GIDA

[PARTAIDETZA ETA GOBERNANTZA TOKI-
ERAKUNDEETAN. MATERIAL LAGUNGARRIA]

[6]

TOKIKO KOMUNITATEETAN KULTURARTEKO
BIZIKIDETZA SUSTATZEKO PARTE-
HARTZEARI BURUZKO GIDA

Dokumentu hau Nafarroako Gobernuko Herritarren Partaidetzarako Atalak (Gobernu Irekiaren eta Herritarrentzako Arretaren Zerbitzua) eta Nafarroako Udal eta Kontzejuen Federazioaren lankidetzarekin, argitaratzen duen koaderno-sail batekoa da. Sail horren bidez, partaidetza hobetzen eta zabaltzen lagundu nahi da, plangintza eta kudeaketa tresna izan dadin Nafarroako toki erakundeetan.

‘Marco Marchioni oroitzapenera’

Gida honetan labur-labur jaso dugu esku-hartze eta parte-hartze komunitarioko esperientzia baten bitartez ikasitakoa. Nafarroako Gobernuaren laguntzaz egin zen esperientzia hori 2018an, Tafallako, Erriberriko, Miranda Argako eta Ribaforadako udalerrietan zehazki.

Argitaratzailea: Lehendakaritzako, Berdintasuneko, Funtzio Publikoko eta Barneko Departamentua. Nafarroako Gobernu

Laguntzailea: Nafarroako Udal eta Kontzejuen Federazioa (NUKF)

Edukiak: InPactos Gizarte Aholkularitzako Gonzalo Reguera Zaratiegui, María Ibarrola Lostalé eta Luis Campos Iturralde (www.inpactos.com)

Kontraste teknikoa: Mirian Marton (Gurutze Gorria), Laura Álvarez (Erriberriko OGZ), Inés García (Secretariado Gitano fundazioa) eta Migrazio Politiketako Zuzendaritza Nagusia.

Irudiak: Tantatic SL (www.tantatic.com)

Diseinua eta maketazioa: Javier García [todocambia.com]

1 AURKEZPENA.....	5
1.1. ERAKUNDEEN ERANTZUNAK.....	6
2 PARTE-HARTZE KOMUNITARIOA KULTURARTEKO BIZIKIDETZARAKO, TOKIKO ESPARRUTIK.....	8
2.1 KULTURARTEKO PARTE-HARTZE KOMUNITARIOA TRESNA ETA FAKTORE LAGUNTZAILE GISA.....	8
3 TOKIKO KOMUNITATEETAKO KULTURARTEKO ESKU-HARTZE KOMUNITARIOKO PLANEI LOTUTAKO PROZESU PARTE-HARTZAILEAK DISEINATU ETA GARATZEKO ORDUAN KONTUAN HARTU BEHARREKO GAKOAK ETA ALDERDIAK	10
3.1 ESKU-HARTZE KOMUNITARIOAREN ALDIAK ETA FUNTSEZKO ALDERDIAK.....	12
ABIAPUNTUA. KOORDINAZIOA ETA ERAKUNDEEN ALDEZ AURREKO KONPROMISOA.....	13
PROIEKTUA AURKEZTEA ETA TOKIKO KOLEKTIBOEN ORDEZKARIEKIN ZEIN INFORMATZAILE ADIERAZGARRIEKIN ELKARTZEA.....	13
TALDE ERAGILEA SORTZEA.....	15
KULTURARTEKO EGOERAREN DIAGNOSTIKOA	17
PROGRAMA HERRITARREI ZABALTZEA	18
BIZIKIDETZA HOBETZEKO TOKIKO BIDE ORRIA ZEHAZTEA	19
JARRAIPENA	20
EBALUATZEA ETA BIZIKIDETZARAKO NEURRI BERRIAK BIRFORMULATZEA	20
JARDUNBIDE EGOKIAK.....	21
4 ESPERIENTZIA ETA KONTAKTU JAKINGARRI BATZUK NAFARROAN ETA BESTE LURRALDE BATZUETAN	23
4.1. NAFARROAKO UDALETAN IZANDAKO ESPERIENTZIA JAKINGARRI BATZUK..	23
BIZIKIDETZA PLANA: MURCHANTEKO GIZARTE ETA BIZITEGI DIAGNOSTIKOA ETA ESKU HARTZEKO PROPOSAMENA.....	23
IJIOTEN PARTE-HARTZEA, GAZTEENA BEREZIKI, SUSTATZEKO ESTATUKO PROGRAMA.....	25

GIZARTE ETA BIZITEGIKO ESKU-HARTZE KOMUNITARIOA BERRIOZARREN. BERRIOZARKO UDALA ETA SECRETARIADO GITANO FUNDAZIOA.....	25
HAUTESKUNDE EZTABAIDA PARTE-HARTZAILEEKIN	26
NAFARROAN ELKAR)(BIZI)	26
GIZARTE ETA BIZIKIDETZA ESKU-HARTZEA ETA BIZIKIDETZA HOBETZEA RIBAFORADAN / RIBAFORADAN TOKI GARAPENA ETA GIZARTE KOHESIOA SUSTATZEKO KULTURARTEKO ESKU-HARTZE KOMUNITARIOAREN PROIEKTUA.....	28
KULTURARTEKO ESKU-HARTZE KOMUNITARIOA. TAFALLA, ERRIBERRI ETA MIRANDA ARGA. KOMUNITATEA, PARTE HARTZEKO BEKTOREA	29
4.2. NAFARROATIK KANPOKO ESPERIENTZIA BATZUK.....	30
KULTURA ARTEKO ESKU-HARTZE KOMUNITARIOAREN PROIEKTUA DELICIAS AUZOAN.....	30
KULTURARTEKO ESKU-HARTZE KOMUNITARIOKO PROIEKTUA	31
BARCELONA INTERCULTURALITAT PROGRAMA	31
4.3. BALIABIDE PUBLIKOAK NAFARROAN	33
4.4. BESTE KONTAKTU JAKINGARRI BATZUK.....	33
5J BIBLIOGRAFIA INTERESGARRIA	34



AURKEZPENA 1

Gida honek tresna bat izan nahi du tokiko esparruan kulturarteko parte-hartze komunitarioa errazteko, erakunde publiko zein pribatuei bideratua. Horregatik, metodologia irekia du, eta komunitateko era guztietako eragileei zuzentzen zaie. Helburu du identifikatzea eta ulertzea tokiko komunitatean, haren toki espazio publiko zein pribatuetan, herritarren artean sortzen diren harremanak, taldekoak nahiz pertsonalak. Hau da, gidaren xedea da jarraibideak ematea tokiko komunitateek sustatzen dituzten parte-hartzeko eta esku-hartze komunitarioko prozesuak hasteko edo birbideratzeko.

Kultur aniztasuna kudeatzea da gure gizarteetan dugun erronka nagusienetako bat. Tokiko enteetan dugun kultur aniztasuna ez da fenomeno koiuntural bat, egiturazkoa baizik. Erantzunak behar dituzte herritarren parte-hartzea bultzatzen duten jarduketa instituzional eta sozialen bitartez.

Gida honen oinarrian kulturarteko bizikidetza sustatzeko dagoen ikuspegiari jarraikiz, espazioak eta inguruneak sortu behar dira, espazio horietan jatorri, kultura eta etnia ezberdinetako pertsonak esperientzia komunak partekatu ahal izan ditzaten, eta horien bitartez, parte-hartze soziala sustatu eta komunitatea indartu dadin.

Azken buruan, gida honi esker tresna bat erdietsi nahi dugu, kulturarteko esparruan esku-hartze komunitarioko prozesuak errazten dituen, Nafarroako udalerrietan bizikidetza hobetze aldera.



1.1. ERAKUNDEEN ERANTZUNAK

Nafarroako Foru Komunitatean etorkinak ardatz izan zituen lehen plana Migratzaileak gizarteratzeko plana (2002-2006) izan zen, Nafarroako Parlamentuan onetsia, zeinak ordura arte berria zen fenomenoaren beharrei kasu egiten baitzien.

Gerora, Nafarroako Foru Komunitateko Bizikidetzarako Estrategia (2015-2017) taxutu zen. Hiru ildo estrategiko ezarri zituen estrategia horrek: harrera, gizarteratzea eta bizikidetzaren parte-hartzea, eta sentsibilizazioa.

2018an, Nafarroako Gobernuak Nafarroako Gizarteratze Plan Estrategikoa 2017-2021 onetsi zuen, kulturarteko ikuspegiaren zeharkakotasuna barne hartzen duena. Gizarteratzeari buruzko multzoan, helburu hau aipatzen da: “Kultura aniztasunaren kudeaketan erreferentziako eredu bat finkatzea, gatazkakortasun sozialeko egoerak prebenitu eta lehengoratzeko, herritarren kulturarteko bizikidetzaren alde”, eta neurri batzuk ere proposatzen dira horretarako.

2018. urtean, orobat, Nafarroako ijitoen garapenerako estrategia 2018-2021 onetsi zen. Estrategia horrek, jarduera ildoen artean, jasotzen du ekintza positiboko jarduketak abiaraztea zaurgarritasun egoera handiena duten gutxiengoei dagokienez. Zentzu horretan, Nafarroako ijitoak gizarteratzen laguntzeko konpromisoa jasotzen du, eta zeharkako jarduketa esparrua ezarri.

Gainera, une honetan, beste estrategia batzuen artean, Hezkuntza Departamentua Aniztasunaren Arretarako Plan Estrategikoa 2017-2020 garatzen ari da, eta kulturartekotasuna da plan horren zeharkako ardatzetako bat.

Migrazio Politiketako Zuzendaritza Nagusiak Nafarroako Gobernuaren Bitartekaritza eta Esku-hartze Komunitarioko Zerbitzua kudeatu eta koordinatzen du; zerbitzu hori 2005etik dago, eta haren xedea da Nafarroan dauden etnia eta kultura desberdinetako pertsonen arteko topaketa, komunikazioa eta bizikidetzaren positiboa sustatzea. Zerbitzua Nafarroako Gurutze Gorria eta Sekretariado Gitano fundazioa entitateek kudeatzen dute. Zerbitzuaren helburua da kultur aniztasunaren kudeaketan erreferentziako esku-hartze komunitarioko eredu ezartzea, gatazkakortasun sozialeko egoerak herritarren kulturarteko bizikidetzaren alde prebenitzeko eta lehengoratzeko, era horretan, herritar guztien bizi baldintzak hobetzeko prozesuak laguntzearen. Horrez gain, eragin nahi du gizarte bazterketako prozesuak eta egoerak geldiarazi, saihestu eta gainditzea kultur aniztasun handien duten komunitateetan, eta horrekin batera, herritar guztiek zerbitzu eta prestazio publiko eta pribatuak eskuratu eta erabiltzea lortzeko, bereziki hezkuntza, osasun, enplegu zein gizarte zerbitzuen alorretan eta beste batzuetan.

Nafarroako Gobernuak, bere aldetik, Bakearen, Bizikidetzaren eta Giza Eskubideen Zuzendaritza Nagusiaren bidez eta Migrazio Politiketako Zuzendaritza Nagusiaren bidez, Nafarroako toki entitateen ahalik eta inplikazio handiena sustatu gogo du memoria historikoaren, bakearen eta bizikidetzaren aldeko ekimenak sustatu eta garatzeko. Zehazki, Migrazio Politiketako Zuzendaritza Nagusiak “Bizikidetzaren eta sentikortasun proiektuetarako toki entitateei banatzeko dirulaguntzak” sustatzen ditu gaur egun. Toki entitateek funtsezko zeregina dute

bizikidetza inklusibo berri baten eraikuntzan, herritarrengandik hurbil daudelako eta benetako parte-hartze demokratiko errespetuzkoaren eszenatokiak sortzeko aukerak dituztelako. Erakunde multzo horren bete-beteko sostengu irmoa funtsezkoa da bake iraunkorreko eta errespetuzko bizikidetzako eszenatoki berria sendotuko bada.

Nabarmendu behar dugu, halaber, 2017an, Nafarroako Gobernuaren herritarren parte-hartzea bultzatzeko plana (2017-2018) onetsi zela. Plan horren printzipioen artean inklusibotasunarena dago, eta aipatzen da garrantzitsua dela biztanle, gizarte eta kultura aldetik aniztatarikoak diren taldeen berezitasunak, ezaugarriak eta premiak errespetatzea.

NBEk sustatutako Gobernuarteko Konferentziak, berriz, 2018ko abenduan, Migrazio segurua, ordenatu eta erregularerako Munduko Ituna onetsi zuen, eta lehentasunezko helburuen artean honako hau ezarri zuen: “migratzaileak eta gizarteak ahalduntzea, erabateko inklusioa eta gizarteratzea lortzeko, eta gizartearen inklusibotasuna eta kohesioa sustatzeko konpromisoa hartzea, migratzaileak ahalduntzea gizartearen kide aktibo bihurtzeko, eta komunitate hartzaileen eta migratzaileen arteko elkarrengana sustatzea haien eskubideen eta elkarrekiko betebeharren erabilerrari dagokionez”.

Munduko Itun horren bidez, halaber, tokiko mailan programa komunitarioak ezartzea ere bultzatzen dute, migratzaileek gizarte hartzailean parte har dezaten errazte aldera; hori horrela, pertsona horiek, harrera komunitateko kideek eta tokiko agintariek kulturarteko elkarriketan eta esperientzien trukaketan parte har dezaten lortu nahi da. Eta helburu hori lortzeko, kulturarteko jarduerak babesteko eskatzen dute (kirola, musika, arte, gastronomia jaialdiak eta boluntarioen lana baliatuz zein bestelako gizarte ekitaldien bitartez). Migratzaileek zein xede komunitateek elkarren kulturak ulertu eta balioestea da helburua azken batean.



2

PARTE-HARTZE KOMUNITARIOA KULTURARTEKO BIZIKIDETZARAKO, TOKIKO ESPARRUTIK

Euskaltzaindiaren Hiztegi Batuan komunitario hitzaren definizioa “komunitarioarena, komunitateari dagokiona” da.

Gida honek parte-hartze komunitariorako erabiltzen duen lanerako erreferentzia esparrua, besteak beste, Marco Marchionik azaldutakoa da; hura adierazgarri nagusienetako bat da esku-hartze komunitarioaren eta herritarren parte-hartzearen arloan, hala teoriaren nola praktziaren esparruan. Ikertzaile sozial horrek esku-hartze komunitarioa nabarmentzen du, zeinetan komunitatea esku-hartzearen protagonista baita eta, ondorioz, prozesuaren zuzeneko eta ezinbesteko partaide. Komunitatea ez da esku-hartzearen hartzailea, subjektu aktiboa baizik.

Lan metodologia horretan esku-hartze osoaren ardatz nagusi eta zeharkakoa da esku-hartzea garatuko dugun tokiko ingurunean bizi diren pertsonen parte-hartzea.

2.1 KULTURARTEKO PARTE-HARTZE KOMUNITARIOA TRESNA ETA FAKTORE LAGUNTZAILE GISA

Esku-hartze komunitarioa bidetzat hartzen da demokrazia parte-hartzaileagoa eta gizarte berdinzaleagoa lortzeko. Garrantzitsua da ulertzea prozesu bat dela, orain dagoen horretatik abiatzen dena, eta haren emaitzak epe ertainean edo luzean ikusiko direla.

Esku-hartze komunitarioa ezin da proiektu finalista bat izan, helburuak aldeztatik zehaztuak dituenak. Prozesuak ez dira zehatzak edo espezifikokoak; izan ere, abiapuntua da komunitate bakoitza errealitate partikularra dela, bere garapen bidea egin behar duena, eta bide hori beste edozeinez bestelakoa izanen da. Dialektikoa eta dinamikoa izanik, parte hartzeko prozesu komunitarioak berak zehaztuko ditu bidea eta lehentasunak. Ekimena sektore espezifikoa batena baldin bada, helburu orokorrek lotura izanen dute harekin, noski, baina tokia izanen dute, halaber, tokiko aktoreek/protagonistek agertzen edo eskatzen dituzten gaiak eta ekarpenak.

Era honetako tokiko ekimen parte-hartzaile horien helburu nagusia da horrelako herrietan bizi diren pertsonen bizikidetzat, topaketa eta gizarteratzea sostengatzen dituzten proiektuak sustatzea, eta hori kulturarteko ikuspegi parte-hartzailez egitea.

Esku-hartze komunitarioko lanak aukera ematen du tokiko komunitatearen partaidetzatik diagnostiko komunitarioa egiteko.

Marco Marchionik (2004), lau elementu eta haien etengabeko elkarreaginak finkatzen ditu, eta horietan oinarritzen du esku-hartze komunitariorako bere proposamen metodologikoa;

ohartarazpen hau ere egiten du: “(esku hartzeko) prozesua faktoreetako bakar batera mugatzeak porrotera darama”. Honako hauek dira:

1. Lurraldea (eremu fisiko mugatua).
2. Herritarrak eta haien arteko elkarreraginak (pertsonek, erakundeak, liderrak...).
3. Baliabideak (publikoak, pribatu ez espekulatiboak eta borondatezkoak): hezkuntza, osasuna, lana eta enplegua, kultura, kirola, aisia eta aisialdia, gizarte arlokoak...
4. Eskariak (komunitatearen beharrak, nahiak, arazoak, intereseko gaiak...).

Marchionik parte-hartzea oinarrizko elementutzat jotzen du esku-hartze komunitarioko prozesu guztietan.

Komunitateetako prozesuek herritartasuna osatu behar dute, eta/edo elkarri lotuta dauden hiru esparru bermatu (Morales, E. eta Rebollo, O., 2014):

1. Komunitate osoa barnean hartzea, haren aniztasun osoa, alegia; inor ere ez uztea prozesu kolektiboetatik kanpo, talde ahulenak bereziki.
2. Herritarrak ahalduntzea (gizabanakoak eta taldeak), erantzukizuna banaka eta taldeka hartzeko prozesuaren emaitza gisa.
3. Bizi baldintzak hobetzea; aukera berriak sortzea eta bizikidetzak esparruak eraikitzea, beharrei erantzuteko.

Horregatik, herritarren beharrak, aukerak eta lehentasunak zehaztuz parte hartzea lagungarria da proposamen partekatuak har daitezen. Proposamen horiek testuingurura hobeki egokituak egonen dira, eta aiseago agertuko da proposamenok onartzeko jarrera.

Tresna hori ez da planak, proiektuak edo programak diseinatzeko orduan bakarrik erabiltzeko, lan tresna hagitik baliagarria ere bada oinarrizko zerbitzuak kudeatzeko orduan (hala nola hezkuntza, osasuna edo gizarte zerbitzuak), bai eta, orobat, hurrekin, gazteekin, genero kontuekin edo migrazioarekin, adibidez, zerikusia duten zeharkako politiken definizioan ere.

Gobernu jardunaren esparru horietan guztietan, parte hartzeak laguntzen ahal du dinamikak sortzen, zeinetan herritarrek eragiten ahal baitute eragiten dieten erabakiak hartzeko prozesuan eta, horrela, baterako gogoeta eginez, abiatzen ahal baikara printzipio eta balio sendotan oinarritutako kudeaketa eredu jasangarriagoetarantz, non gardentasuna, berrikuntza eta erantzunkidetasuna funtsezko osagai baitira.

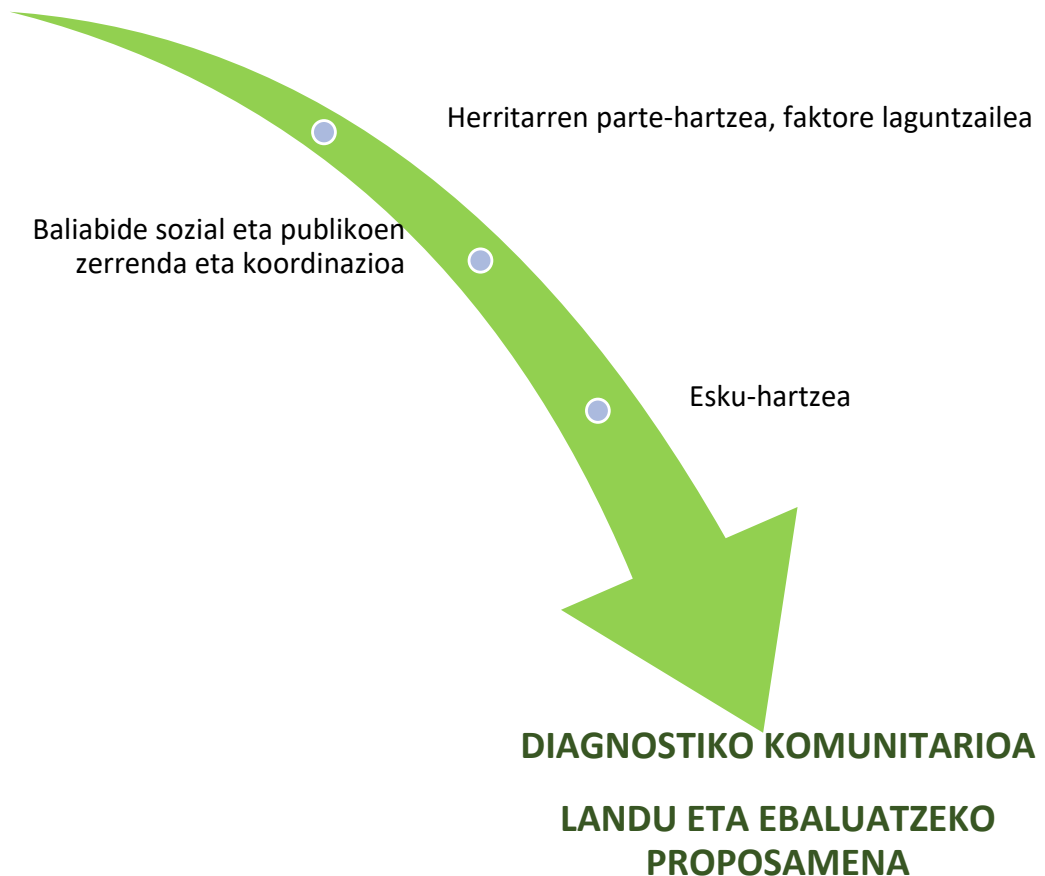
Kultura ezberdinetako pertsonen gizartean parte hartzea herritartasunaren izaeraren parte da, parte-hartze politikoarekin batera, eta banakoa integratzeko prozesua osatzen duten esparruen elementu nabarmenak ere badira biak ala biak.

3

TOKIKO KOMUNITATEETAKO KULTURARTEKO ESKU-HARTZE KOMUNITARIOKO PLANEI LOTUTAKO PROZESU PARTE-HARTZAILEAK DISEINATU ETA GARATZEKO ORDUAN KONTUAN HARTU BEHARREKO GAKOAK ETA ALDERDIAK

Toki komunitateetako kulturarteko bizikidetzarako gure parte-hartze proposamenak honako premisa hauek ditu abiapuntuan:

Heria, erreferentziako esparrua



- ▶ **Herria, erreferentziako esparrua:** Bizikidetza hobetzeko parte-hartze proiektuak tokiko esparruari lotuta daude.
- ▶ **Herritarren parte-hartzea, faktore laguntzailea:** Herritarren parte-hartzea, oro har, funtsezko faktoreetako bat da esku-hartze komunitarioko prozesu hauetan.
- ▶ **Baliabide sozial eta publikoen zerrenda eta koordinazioa:** Era honetako proiektu baten oinarritzko alderdietako bat da esku hartzeko espazioan ezarrita dauden baliabide sozial guztiak koordinatzea.
- ▶ **Esku-hartzea:** Esku-hartzea prozesu bat da, zeinaren bitartez hasitako prozesua antolatzen joaten baita eta emaitza kolektiboak izatera irits baitaiteke. Horrenbestez, ezinbestekoa da ongi ulertutako malgutasuna edukitzea abiapuntu, herrian elkarrekin bizi diren pertsonen egiazko inplikazioa susta dezan.
- ▶ **Diagnostiko komunitarioa, lantzeko eta ebaluatzeko proposamena:** Errealitatearen eza-gutza, parte hartzeko prozesua. Aurrerapen kontzienteko prozesua egoera baten gaine-ko ezagutza eta azterketa partekatu bati lotua dago. Ezagutza horretatik baino ez dira sortuko azterketa eta ondorengo gogoeta kolektiboak, eta zehaztutako arazo edo erronkei erantzunak ematera eramaten gaituzte horiek.



3.1 ESKU-HARTZE KOMUNITARIOAREN ALDIAK ETA FUNTSEZKO ALDERDIAK

Aurreko eskema metodologikotik abiatuta, honako aldi eta garatu beharreko jarduketa hauek ezarriko ditugu:

Erakundeen koordinazioa eta konpromisoa

Proiektua aurkeztea eta tokiko kolektiboen ordezkariekin zein funtsezko informatzaileekin elkartzea

Talde eragilea sortzea

Kulturarteko egoeraren diagnostikoa

Diagnostikoa herritarrei zabaltzea

Tokiko bide orria zehaztea

Jarraipena

Ebaluatzea eta bizikidetzarako neurri berriak birformulatzea

ABIAPUNTUA. KOORDINAZIOA ETA ERAKUNDEEN ALDEZ AURREKO KONPROMISOA

Esku-hartzea arrakastatsua izan dadin, alderdi guztiek, hasieratik bertatik, zenbait gauza adostu eta ekintzen koordinaziorako oinarriak ezarri behar dituzte.

Lehen pauso horietan, bilera bat egin behar da, erakundeen konpromisoa lortzearen. Garrantzitsua da tokiko erakundeak, erakundeen konpromisotik haratago, bere gain hartzea esku-hartze komunitarioaren lidergoa. Horrela izatea lortu ezean, oso litekeena da, kanpoko aholkularitza teknikoa desagertzen denean, herritarren parte-hartzearen lana ere desagertzea.

Horretarako, adostu behar dugu zer lortu nahi dugun esku-hartze komunitarioaren bidez, eta esku-hartzearen helburuak, aurrekontua zein irismena bera argi eta garbi zehaztu behar dira.

Tokiko komunitate bakoitzaren gaitasuna aldatuko da zer egitura organiko eta aurrekontuko partida dituen. Hala bada, aukera dago profesional adituak eta arloan eskarmentudunak dituzten laguntza teknikoekin elkarlanean aritzeko.

Esku-hartze komunitarioaren zerbitzura dagoen baliabide bat da hori, eta, behar den uneetan, fidagarritasun teknikoa eta babesa ematen ditu. Garrantzitsua da gutxieneko baliabide batzuk bideratzea materialetara, eta biltzeko tokien erreserba bermatzea.

Konpromisoa funtsezkoa da proiektua arrakastatsua izan dadin. Erakundeen konpromiso horrek laguntzen du tokiko eta tokiz gaindiko beste eragile batzuk limurtzen, proiektuan engeiatzeko eta sareak irun daitezen.

PROIEKTUA AURKEZTEA ETA TOKIKO KOLEKTIBOEN ORDEZKARIEKIN ZEIN INFORMATZAILE ADIERAZGARRIEKIN ELKARTZEA

Erakundeen konpromisoa lortu eta koordinazio mekanismoak adostu ondoren, hurrengo urratsa da Udalak (bai eta, hala dagokionean, parte hartzeko prozesua bideratzeko kontratatutako enpresak ere) funtsezko informatzaileak zehaztea.

Aldi hori arrunt garrantzitsua da, aitzinago egin beharko den diagnostiko komunitarioari lotuta baitago. Horrenbestez, asmoa da komunitaterako pertsona adierazgarrienak identifikatzea; pertsona horiek funtsezko informatzailearen rola hartu eta eragin berezia izanen dute proiektuan, beren kolektiboarekiko loturagatik zein gizartearen liderrak direlako.

Funtsezko eragiletzat hartuko dira bizi esperientziagatik edo rol profesionalagatik iritzi kualifikatua helarazten eta arras informazio baliotsua ematen dutenak. Ohartarazi behar da, halere, balitekeela une zehatz batean antzemandako pertsonen zerrenda handitzea esku-hartzea aitzina doan heinean. Garrantzitsua da komunikazio eta koordinazio arinak egotea.



Udalerriko kolektiboen ordezkariak eta funtsezko informatzaileak zehaztu ondoren, hurrengo urratsa da kontraste bat egitea batez ere tokiko erakunde teknika-riekin.

- ▶ **Helburua:** Herriko kulturarteko parte-hartzearen errealitatea ezagutzea eta zehaztutako pertsonen konpromisoa eta elkarlanean aritzeko prestasuna ebaluatzea, eta gainera, harremanetan paratu aurretik kontuan hartu behar diren gatazkaguneak edo alderdi labainak hautematea, halakorik balego. Horiek aprobetxatzeko aukerak antzematea ere bada helburua.

Aurreikusi behar da tokiko erakunde bakoitzak izendatutako teknikariekin gutxienez bilera bat egitea, esku-hartze komunitarioko proiektua eta haren ezaugarriak aurkezteko.

- ▶ **Helburua:** Zalantzak argitzea eta erakundeen arteko koordinazio tresnak hobetzea.

Pertsona adierazgarrien zerrenda dugula, interesgarrienak eta jarrera onena dutenak auke-ratuko ditugu, baina saiatuko gara gutxiengo diren kolektiboak baztertuta ez uzten. Puntu honetan, komeni da adieraztea ez duela axola pertsona adierazgarri guztiak ez ditugula iden-tifikaturik uste badugu, kontaktu horiek elur pilota¹ teknikaren bitartez erdietsiko ditugu eta.

Erreferentziako pertsonekin harremanetan paratu ondoren, banako bilera batera deituko di-tugu.

- ▶ **Helburua:** Bizipen elementuak identifikatzea, bizikidetzaren eta komunitatearen gaineko diagnostikoa egiteko, eta talde eragilean sartzeko konpromisoa ere bilatzea. Era berean, proiektuaren eta ondoz ondoko aldien ezaugarriak azaltzen dira.

Tokiko erakundea → Erakundeen akordioa

Funtsezko eragileak → Identifikazioa+Elkarrizketa diagnostiko
komunitariorako+Talde eragilean parte hartzeko gonbidapena

Teknikariak → Proiektua aurkezteko bilera+Elkarrizketa diagnostikoa
kontrastatzeko

TALDE ERAGILEA SORTZEA

Talde eragilea esaten zaio gizarteko liderren, erakundeen ordezkarien, enpresa sektoreen, te-
knikarien, erakundeen ordezkarien eta herritarren artean oro har irekitako elkarguneari, non
horiek guztiek bilatzen baitute, beren borondatez, garatuko den esku-hartze komunitarioko
proiektuan laguntzea. Pertsona horiek elementu proaktiboa dira proposamenak egiteko eta
gizartea dinamizatzeko orduan. Ez du zertan araudiaren ikuspegitik araututa egon.

Eratu ondoren, parte-hartzaile gehiago sartu ahal izanen dira talde eragilean.

△ ERAKETA ETA ANTOLAKETA

- Prozesuan parte hartzera gonbidatzea
- Talde eragilearen jarduteko eta eratzeko oinarriak onestea
- Taldea etengabe kudeatzea

△ TALDE ERAGILEAREN EGINKIZUNAK

- Koordinazioa eta informazioa maila guztietan.

¹ Elur pilotazko laginketa teknikaren bidez, harremanetan paratzen garen pertsonak parte-hartzaileak lortzen laguntzen digute beren kontaktuen artean. Elur pilotaren izena ideia honetatik dator, hain zuzen ere: elur pilota mendi-hegal batean beheiti jaisten denean handitzen doan neurri berean, teknikak aukera ematen du laginke-taren neurria ere handitzeko, hautatutako pertsonak beste pertsona batzuei parte hartzeko gonbidapena egin ahala.

- Bizikidetzaren egoeraren analisisa eta diagnostikoa egitea. Diagnostikoa etengabe eguneratzea
- Kulturarteko jarduketak dinamizatzea Udalarekin koordinaturik
- Herritarren eta funtsezko eragileen arteko komunikazio arina izatea.
- Urteko bide orria eta urteko proposamenak onestea.
- Bizikidetzaren sustapena.
- Jarraipena eta ebaluazioa.

Egitura hori finkatzeko eta funtzionamendu egokia lortzeko, komeni da lidergo partekatua egotea herrian eragina duten pertsonen bitartez.

Taldearen behar bezalako garapena eta lana bermatzeko, egokia da bilerak aldian behin egin daitezen zehaztea eta lortzeko moduko helburuak finkatzea. Horrela bada, parte hartzen duten pertsonen azken mugimenduen berri dutela bermatzeko, komeni da aktak egitea.

Bestalde, taldearen hasiera kontu handiz zaindu beharrekoa da; hala bada, laguntza eta erraztasuna eman behar dira gasa galtzea bezalako fenomenoak gerta ez dadin. Beste herri batzuetan eginiko kulturarteko jardunbide egokiak erreplikatzeko aukera aztertzeak ere laguntzen du taldea geldialdian sartzeko arriskua uxatzen.

△ TRESNAK

- Talde eragilearen bilera egutegia.
- Talde eragilearen bileren aktak.



KULTURARTEKO EGOERAREN DIAGNOSTIKOA

Proiektuaren izaera dela eta, Ikerketa-Ekintza Parte-hartzaileko lana dugu aurrean. Hortaz, planteamendu metodologikoa harreman eta bitartekaritza metodologia batetik abiatzen da. Horrek dakar ingurunearekin, gizarte liderrekin eta komunitatearekin izandako elkarrizketatik ekitea proiektuaren helburuari. Nolabait esateko, helburua harremanak egitea da.

“Kontua ez da errealitateari begiratzea, harekin elkarrizketaren bidez harremanetan paratzea baizik”².

Diagnostiko komunitarioa mekanismo bat da, non tokiko komunitateak (antolatua, informala eta formala) beren arazoak hausnartzen, partekatzen eta aztertzen baititu eta hobetzeko estrategiak definitzen baititu. Jarduera horretan beren arazoaren kontzientzia hartzen du, horiek aztertzen ditu eta irtenbideak proposatzen ditu, eta horrek errazten du proposamen partekatuak hartzea, testuinguruari hobeto egokituak, aiseago onartuko direnak.

Zentzu horretan, gai horri buruzko nazioarteko estandarrak aplikatzen ditugu. Horretarako erreferentzia bat FAOK (Elikadura eta Nekazaritzarako Nazio Batuen Erakundea) aplikatutako metodologia da. Horren arabera, galderez osatutako eskema soil hau da abiapuntua:

- Zerk kezkatzen gaitu?
- Zer premia daude?
- Zeinei eragiten diete antzemandako arazoez?
- Zergatik gertatzen dira arazo horiek?
- Nola bizi nahi dugu etorkizunean?
- Zer itxaropen ditugu?

Metaforikoki mintzatuz, bizikidetzaren egoeraz egiten den hasierako balorazioa abiapuntuko egoeraren argazki bat da. Erreferentzia esparru gisa balio du prozesuan egonen diren emaitzak konparatzeko, eta batez ere, esku-hartzearen eragin osoa neurtu eta baloratzeko.

Kulturarteko errealitatearen diagnostikoan hagitz garrantzitsua da lehendik dauden azterlanen analisi dokumentala egitea eta, egokia bada, udalerrian abian paratutako aurreko esperientzietatik elikatzea. Dokumentazioa aurkitzeko lan hori berriz egin behar izan ez dezagun, lagungarria da informazio hori eta geurea aztertzea, estatistika iturri ofizialetatik aterako dena (hala nola Nafarroako Estatistika Institutua, Nafarroako Errealitate Sozialaren Behatokia edo Estatistikako Institutu Nazionala, besteak beste). Tresna metodologiko nagusiak funtsezko informatzaileei eginiko sakoneko elkarrizketak eta teknikariei eginiko taldeko elkarrizketak dira.

Diagnostiko hori dokumentu batean jasoko da, eta udalaren lantalde tekniko eta politikoari aurkeztuko zaio, kontrastatu eta baliozkotzeko.

² Bizkaiko Hirugarren Sektorearen Behatokia, Perspectiva relacional de intervención. Bilbo, 2014 http://www.3sbizkaia.org/Archivos/Documentos/Enlaces/1603_Publicaci%C3%B3n_Perspectiva_Relacional_Intervenci%C3%B3n.pdf

△ TRESNAK

- Udalerrirako dauden estatistika iturrien analisia
- Kulturarteko esku-hartze komunitarioari buruz jada dauden azterlanen analisi dokumentala
- Aurreko esperientzien analisia
- Funtsezko informatzaileei egindako sakoneko elkarrizketak
- Teknikariei eginiko taldeko elkarrizketak

PROGRAMA HERRITARREI ZABALTZEA

Hurrengo urratsa da proiektua herritarrei komunikatzeko eta zabaltzeko plan bat prestatzea. Kontua da estrategia bat finkatzea herrian proiektuaren berri emateko. Horretarako, komeni da herri bakoitzean dauden komunikazio kanalez baliatzea, beste batzuk sortu beharrik ez izateko. Hala bada, udal bandoa erabil daiteke, baita dauden kanal digitalak ere, hala nola web orria eta sare sozialen plataformak, egokia izanez gero.



Proiektua zabaltzeko orduan, kontuan hartu behar da hainbat hizkuntzatarara itzultzea garrantzitsua dela. Era berean, kartelak egitea erabakiz gero, garrantzitsua da informazioa modu argi baina erakargarri batez agertzea.

Halaber, jendaurrean azaltzeko ekitaldi bat egitea komeni da.

► Edukia

- a) Esku-hartzeko proiektuaren aurkezpena.
- b) Lortu beharreko hurrengo mugarriak. Aurkezpenean iturri ofizialetatik ateratako datuak eskaintzen ahal dira.

► Helburua: pertsonei informazioa ematea eta haien banakako inplikazioa erdiestea.

Oharra: Ekitaldia emankorra izan dadin, egokiena izanzen litzateke ahalik eta jende gehien biltzen den ordutegian antolatzea.

△ TRESNAK

- Proiektuaren komunikazio plan bat prestatzea
- Zabaltzeko kanalak zehaztea eta materialak prestatzea
- Informazioa garrantzitsuena itzultzea
- Jendaurrean azaltzeko ekitaldiak antolatzea eta egitea

BIZIKIDETZA HOBETZEKO TOKIKO BIDE ORRIA ZEHAZTEA

Talde eragileak finkatuko ditu joko arauak. Pertsona talde horren lidergoaren bitartez bilera egutegia adostuko da. Kronograma bat edukitzea funtsezkoa da kulturarteko jarduerak antolatu eta egiteko.

Tokiko bide orria zehazteko orduan, garrantzitsua da ongi mugatuta dauden helburu zehatzak finkatzea.

Kontuan hartu beharreko beste alderdi bat da lehenbiziko ekimenak abian paratzea; talde eragilean akordioa eta adostasuna lortu behar dira lehen ekimen horiek aitzina ateratzeko. Hasieran, ez du anitz axola zenbat diren edo jarduketak konplexuak diren, herritarrek horiek onartzea eta horiekin inplikatzeko baizik. Herriko jaien barruan edo herrian egiten diren bestelako ekitaldi garrantzitsuen testuinguruan egitea izan daiteke prozesuari ekiteko modu bat. Horrelako ekimenak, era horretan, espazio publikoan dauden jolas ekitaldiez baliatuko lirateke kulturen arteko topaketa laguntzeko. Hori abiapuntu ona izan daiteke, horrelako espazioetan parte-hartze handia egon ohi delako. Ondoren, talde eragilea finkatutakoan, konplexutasun handiagoko jarduketei heltzen ahal izanen diegu, baita erakundeen zein taldearen beraren aldetik konpromiso handiagoa eskatzen dutenei ere.

Erronka nagusia da erdiestea talde eragileak denboran aktibo eta prozesuarekin inplikatur jarrai dezala. Horretarako, egoki izan daiteke aldi behingo helburuak edo garatu beharreko ekintza zehatzak ezartzea, hala nola kulturartekotasunaren aseta, kulturarteko jardunaldia...

JARRAIPENA

Komeni da talde eragileak kulturarteko esku-hartze komunitarioaren jarraipena ezartzea. Era berean, arras garrantzitsua da Nafarroako Gobernuarekin koordinatuta egotea, gerta litezkeen gorabeherei aurre egiteko zein babes teknikoa eta finantzaketa bilatzeko, dirulaguntzak daude-eta etorkinen gizarteratzea eta bizikidetzak laguntzen dituzten jarduketak egiteko.

Ezinbesteko zeregin bat da aztertu eta sortutako dokumentazio guztia landa egunkari batean artxibatzea. Dokumentuen bilketa hori hagitik baliagarria izanen da ebaluazioa egiteko. Baina jarraipen prozesu honetara, administrazio publiko eta gizarte ekimeneko entitate guztiak batzera ez ezik, erdietsi behar dugu gizarte hartzaileak ere parte har dezala. Talde eragileak berak planteatzen ahal ditu gizarte ehunaren ekarpenak.

△ TRESNAK

- Landa koadernoak

EBALUATZEA ETA BIZIKIDETZARAKO NEURRI BERRIAK BIRFORMULATZEA

Bi ebaluazio mota daude: kualitatiboa eta kuantitatiboa. Biak dira garrantzitsuak eta elkarren osagarriak.

Ebaluazio kuantitatiboak zenbait teknika ditu oinarri, erantzunak kuantifikatu eta horien emaitza estatistikoa lortzen dutenak. Hau da, emaitzaren oinarria da zenbatzea norik erantzun dion modu berean erantzun bat baino gehiago zituen galdera bati.

Ebaluazio kualitatiboan, berriz, prozesuaren kalitatean jartzen da fokua, eta ez horrenbeste prozesuaren emaitzetan. Parte-hartzaileen informazioa biltzen da, haien jarrerari, baloreei, pertzepzioei, iritziei eta abarri buruz, emaitzen balorazio kualitatiboa egiteko.

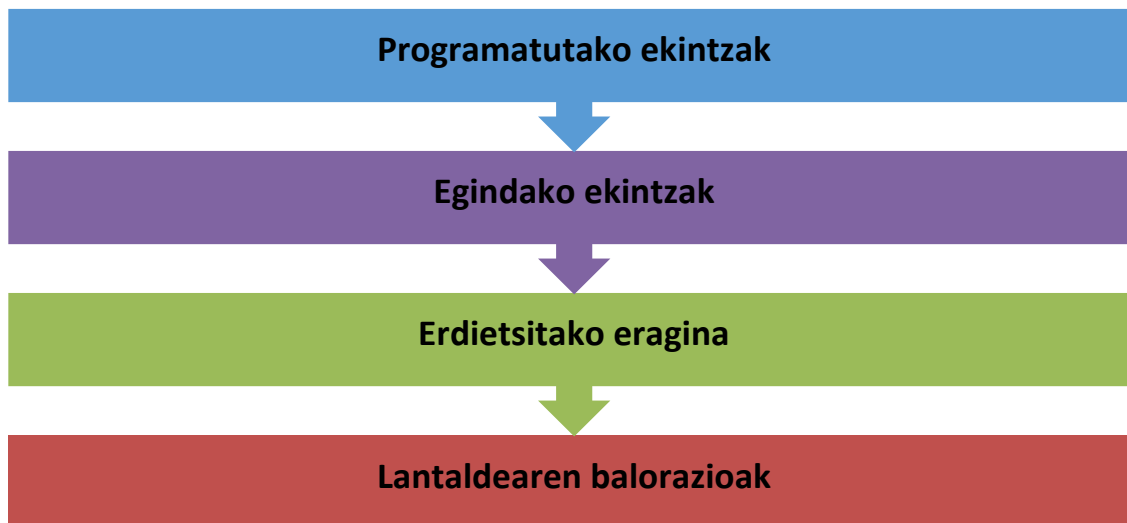
Ebaluazioa arrunt baliagarria da esku-hartze komunitarioan inplikaturik dauden entitate eta erakunde guztiendako. Talde eragileak egiten du eta zintzoa eta objektiboa izan behar da abian paratutako jarduketa guztiei dagokienez.

Ebaluazioan, tarteko txostenak, baterako hausnarketak egin daitezke, eta adierazleak sortu eta berrikusi. Helburua hau da: baliabideak optimizatzea eta proposatutako jarduketak eraginkortasunez abian paratzea. Ekintzen lorpen eta inplementazio mailaren neurketa horrek ez du alde batera utzi behar bertako herritarren eta migratzaileen arteko bizikidetzak sortutako eragin soziala.

Ebaluazioa, batetik, ekintzari buruzko gogoeta prozesu bat da eta, bestetik, etengabeko jarraipenaren bermea, behar diren egokitzapenak egiteko ez ezik, helburuak bete diren eta zer emaitza izan diren ezagutzeko eta gizartean izaniko eragina baloratu eta neurtzeko.

Esperientzietan buruzko gogoetaren ondorioz sortutako ezagutza eta ikaskuntzak faktore bat izaten ahal dira herriko protagonisten aldaketa, hobekuntza eta konpromisoa erdiesteko. Horregatik, funtsezkoa da komunitatea inplikatzea, prozesuan lortutako emaitzen ebaluazio eta azterketan parte har dezala.

Honako hau hartu beharko da kontuan:



Prozesu horri esker balantze bat izanen dugu, jakinaraziko dizkiguna jarduketak, pertsona onuradunak, proiektuaren bilakaera zein zenbait aldagai kuantitatibo eta kualitatibo. Informazio horrek guztiak lagunduko digu eginiko esku-hartzeaz gogoeta egiten, etorkizuneko etapetan behar diren erabakiak hartu ahal izateko.

△ TRESNAK

- Helburuen eta prozesuaren adierazleak.
- Jardueren adierazleak (eginiko jarduera kopurua, parte hartu duten pertsonak... etab.)

JARDUNBIDE EGOKIAK

Gero eta beharrezkoagoa da jardunbide egokien irizpideekin lan egitea; eremu komunitarioa nabarmentzen da horretan, entitateek, erakundeek eta toki administrazioek eraginkortasuna hobetu dezaketelako, eta, aldi berean, baliabideak optimizatu.

Kulturarteko ikuspegia duen ekintza komunitarioa ez da esku-hartze bakartutzat hartu behar, baizik eta komunitateko baliabideek (jatorri, kultura eta etnia anitzeko herritarrak, entitateak eta administrazioa) elkar eragiteko proposamentzat.

(UNESCO) 2003	LANE (Lanaren Nazioarteko Erakundea) (2003)	Hezkuntza Ebaluaziorako Andaluziako Agentzia (2012)	CEPAIN (2014)	Demokrazia Parte-hartzailearen Nazioarteko Behatokia (2015)
Berrikuntza Eraginkortasuna Jasangarritasuna Aplikagarritasuna	Berrikuntza eta sormena Eragina-Inpaktua Erreplikagarritasuna Jasangarritasuna Egokitasuna Etika eta arduraduna Sareko lana Efizientea	Gertaera egiaztagarriak Beharrei erantzuten die Berrikuntza Sekuentziatua eta hausnartua Dokumentatua Eraginkorra eta efizientea Herritarren parte-hartzea Behar adina baliabide zehatz Jarraipen zorrotza: berrelikadura Kode etikoa	Iraunkorra Eraginkorra Berritzailea Transferigarria Kohesioaren sortzailea Ahdunazlea Sare sozialak Genero ikuspegia	Parte-hartzearekin zerikusia duten helburuak Berrikuntza Transferigarritasuna Egingarritasuna Plangintza eta gauzapena tokiko gobernuan Erantzukidetasuna Lidergo politikoa Erantzukizun zehatzak Hezkuntza prozesua Eragina eta eraldaketa Ebaluazioa Informazioa itzultzea

Rita Gradaille Pernas eta M^a Belén Caballo Villar. Santiago de Compostelako Unibertsitatea. *Contextos educativos*, 19 (2016),75-88.DOI:10.18172/con.2773



ESPERIENTZIA ETA KONTAKTU JAKINGARRI BATZUK NAFARROAN ETA BESTE LURRALDE BATZUETAN

4

Azken bosturtekoan zenbait ekintza bultzatu dira kulturarteko esku-hartze komunitarioaren zein herritarren parte-hartzea sustatzearen arloan Nafarroako Foru Komunitateko udal batzuetan. Nabarmendu beharra dago erakunde bakoitzak bere bidea hautatu duela.

4.1. NAFARROAKO UDALETAN IZANDAKO ESPERIENTZIA JAKINGARRI BATZUK

BIZIKIDETZA PLANA: MURCHANTEKO GIZARTE ETA BIZITEGI DIAGNOSTIKOA ETA ESKU HARTZEKO PROPOSAMENA

△ TOKI ENTITATEA

Murchante

△ INFORMAZIOA

Argitaratu gabe

△ URTEA

2018

△ HELBURUA

↘ Oraingo eta etorkizuneko kulturarteko bizikidetza-arazoaren arrazoiak antzeman eta aztertzea, eta ekintza plan oso bat lantzea, egoera ahulean dauden kolektiboen gizarteratzea bultzatzeko eta bizitegi bereizkeria eta/edo bazterketa prozesuak geldiarazi edo arintzeko.

- **1. Helburu berariazkoa:** Murchanteko herrian dagoen egoera identifikatu eta aztertzea, administrazioko zerbitzuen eta elkarte ehunaren ikuspegitik, gizarte bazterketa egoerak prebenitzeko eta horrelako egoerei erantzuteko.
- **2. Helburu berariazkoa:** Murchanteko herrian dagoen egoera identifikatu eta aztertzea komunitate osoaren ikuspegitik, bai Murchanteko herritarren bai erakunde publikoen ikuspegitik, aniztatariko esparruetan: hezkuntza, kirola, osasuna, aisia, erlijioa eta enplegua.
- **3. Helburu berariazkoa:** Esku-hartze proposamen bat, ekintza osoko programa bat lantzea, helburu hauekin: bizikidetza hobetzea, egoera ahulean dauden kolektiboen gizarteratzea indartzea eta bizitegi banaketa eta/edo bazterketa prozesuak geldiaraztea/arintzea.

△ JARDUKETA EREMU NAGUSIAK

- ↳ **Lehenengo fasea:** bizikidetzaren diagnostikoa egitea Murchanteko gizarte eta bizitegi egoerari, zerbitzu publikoen eta elkarte ehunaren ikuspegitik.
 - Sakoneko hemezortzi elkarrizketa erakundeko teknikarien eta elkarte ehunaren pertzepzioa biltzeko. Jasotako arloak: udalekoa/politika, gizartea, hezkuntza, osasuna, elkarteak, ekonomia eta etxebizitza.
 - Jarraipen Batzorde bat. Elkarte ehunaren eta administrazioaren ordezkarien arteko topaketa kolektiboak.
 - Herriaren ikuspegi ezberdinak ordezkatzeko dituen talde eragilea.
- ↳ **Bigarren fasea:** Bizikidetzaren diagnostikoa egitea Murchanteko gizarte eta bizitegi egoerari, herritarren eta bizikidetzan eragiten duten sektore nagusien ikuspegitik.
Horretarako, honako hauek egin dira:
 - Taldekako zazpi elkarrizketa. Jarduketa eremuak: hezkuntza, erlijioa, herriko margebtarrak eta gazteak (21 urtetik behera).
 - Jendaurreko aurkezpena eta herritarrek Bizikidetzaren Planeari parte hartzea.
 - Bilerak talde eragilearekin eta jarraipen batzordearekin.

△ ERREFERENTZIA

Espainiako Gurutze Gorria Murchanteko Udalarekin elkarlanean, Nafarroako Gobernuaren Eskubide Sozialetako Departamentuak diruz lagunduta.



IJITOEK PARTE-HARTZEA, GAZTEENA BEREZIKI, SUSTATZEKO ESTATUKO PROGRAMA

△ GIZARTE ENTITATEA

Secretariado Gitano fundazioa

△ INFORMAZIOA

<https://www.gitanos.org/actualidad/archivo/123742.html>

<https://www.gitanos.org/actualidad/archivo/127467.html>

△ URTEA

2018 eta 2019

△ XEDEA

Sustatzea ijitoen komunitateak herritarren parte-hartzeari zuzeneko interesa ager diezaio-
la, gazteekin lan egiten duten 35 bideratzaileraren bitartez.

△ JARDUKETA EREMU NAGUSIAK

Partaidetza politikoa eta haurren eskubideen defentsa ditu ardatz.

△ ERREFERENTZIA

Ijitoen Idazkaritza Fundazioaren 12 autonomia erkidegotako Gizarteratze Saila.

GIZARTE ETA BIZITEGIKO ESKU-HARTZE KOMUNITARIOA BERRIOZARREN. BERRIOZARKO UDALA ETA SECRETARIADO GITANO FUNDAZIOA

△ GIZARTE ENTITATEA

Secretariado Gitano fundazioa

△ INFORMAZIOA

<https://www.gitanos.org/informeanual/navarra/#1558514302169-87d2060f-4d0e75b2-4101>

△ URTEA

2016, 2017 eta 2018

△ XEDEA

Herriko egoera are gehiago ezagutzea, gizarte eta komunitateko esku-hartze eredu parte-hartzaile berri bat garatzeko, eta horri esker, antzemandako disfuntzioak arintzeko, kulturarteko bizikidetza hobetzeko eta egoiliarrek zein bizilagunek duten irudi estereotipatua hausteko.

△ JARDUKETA EREMU NAGUSIAK

Etxebizitza eta kulturarteko esku-hartze komunitarioa.

△ ERREFERENTZIA

Berriozarko Udala, IIF, Eskubide Sozietako Departamentua.

HAUTESKUNDE EZTABAIDA PARTE-HARTZAILEEKIN

△ GIZARTE ENTITATEA

Iruña _ Nafarroako Pobreziaren eta Gizarte Bazterketaren kontrako Sarea

△ INFORMAZIOA

<https://www.redpobreza.org/red/participacion/debate-electoral-con-participantes/>

△ URTEA

2019

△ XEDEA

Parte-hartze politikoa sustatzea gogoetaren eta eztabaidaren bidez.

△ JARDUKETA EREMU NAGUSIAK

- Enplegua
- Etxebizitza
- Adingabeak eta hezkuntza
- Generoa
- Osasuna
- Dirulaguntzak

△ ERREFERENTZIA

Nafarroako Pobreziaren eta Gizarte Bazterketaren kontrako Sarea.

NAFARROAN ELKAR)(BIZI

△ TOKI ENTITATEA

Faltzes, Larraga eta Cintruénigo

△ INFORMAZIOA

<https://www.navarra.es/NR/exeres/OBD6BB88-1388-498D-806F-0E7949D20CB5.htm>

△ URTEA

2014

△ XEDEA

Bizikidetzari buruzko diagnostiko soziala egitea

△ JARDUKETA EREMU NAGUSIAK

Etorkinen joan-etorria, gizartekoitasuna, nortasun eta parte-hartze soziala, hezkuntza eta prestakuntza-, lan- eta ekonomia-maila, beste zerbitzu publiko batzuk; bereizkeria, etsaitasuna eta arbuioa.

△ ERREFERENTZIA

Nafarroako Gobernua

Nafarroako Unibertsitate Publikoa

La Caixa fundazioaren gizarte ekintza



GIZARTE ETA BIZIKIDETZA ESKU-HARTZEA ETA BIZIKIDETZA HOBETZEA
RIBAFORADAN / RIBAFORADAN TOKI GARAPENA ETA GIZARTE KOHESIOA
SUSTATZEKO KULTURARTEKO ESKU-HARTZE KOMUNITARIOAREN PROIEKTUA

△ TOKI ENTITATEA

Ribaforada

△ INFORMAZIOA

<https://www.navarra.es/NR/rdonlyres/16D12982-1233-4274-8D92-E4C19498EE73/372482/ANAFERibaforada9enero.pdf>

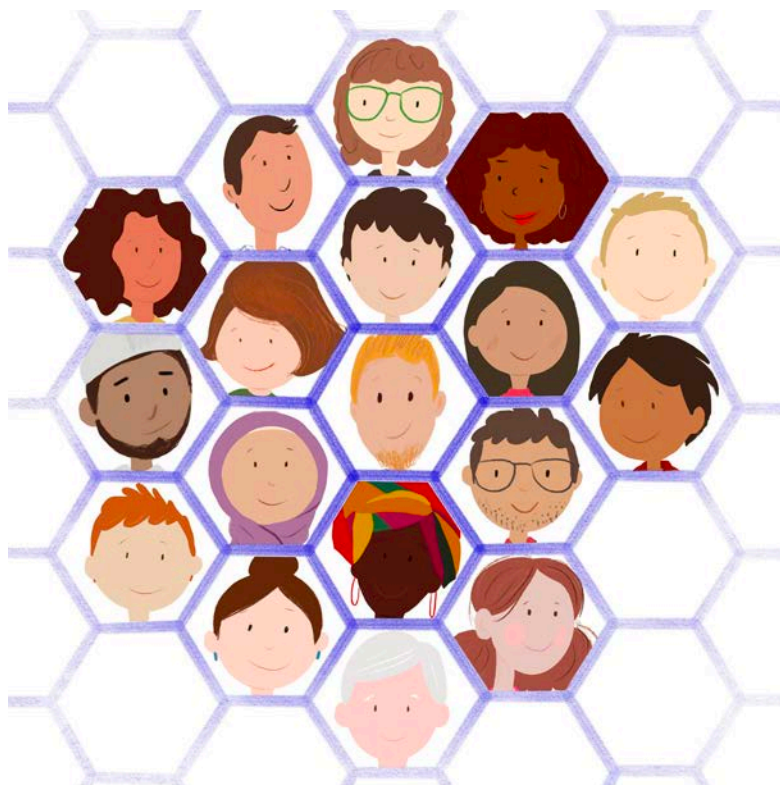
https://www.youtube.com/watch?v=_viAgruMwYU

△ URTEA

2016-2018

△ XEDEA

Ribaforadan etnia eta kultura ezberdinetako pertsonen arteko harreman, komunikazio eta topaketa errespetuzko eta aberasgarria sustatzea, herritarrei oro har zuzendutako kulturarteko esku-hartze komunitarioko bi proiekturen bitartez; proiektu horien lehentasunezko ardatza kulturarteko bizikidetza eta kultur aniztasunaren kudeaketa positiboa da.



△ JARDUKETA EREMU NAGUSIAK

- Gizarte eta bizitegi esparrua
- Herriko bizikidetza hobetzea
- Bizikidetzarako talde eragilea finkatzea eta iraunaraztea
- Kulturaren arteko esparru komunak laguntzen dituzten baliabide publikoak bultzatu eta indartzea
- Herriko partaide izatearen sentimendua sustatzea
- Proiektu amaierako kulturarteko jaia

△ ERREFERENTZIA

Ribaforadako Udala

Nafarroako Gobernuako Eskubide Sozialetako Departamentua

Nafarroako Gobernuaren Bakearen, Bizikidetzaren eta Giza Eskubideen Zuzendaritza Nagusia

KULTURARTEKO ESKU-HARTZE KOMUNITARIOA. TAFALLA, ERRIBERRI ETA MIRANDA ARGA. KOMUNITATEA, PARTE HARTZEKO BEKTOREA

△ TOKI ENTITATEA

Tafalla, Erriberri eta Miranda Arga

△ INFORMAZIOA

https://www.navarra.es/home_es/Actualidad/Sala+de+prensa/Noticias/2018/12/21/Proyecto+participacion+intercultural+zona+media.htm

△ URTEA

2018

△ XEDEA

Herrietan kulturarteko bizikidetza hobetzea.

△ JARDUKETA EREMU NAGUSIAK

Herritarren eta kulturarteko parte-hartzea sustatzea. Bizikidetza hobetzea trebakuntza komunitariotik.

△ ERREFERENTZIA

Nafarroako Gobernuaren Herritarrekiko eta Erakundeekiko Harremanetako Departamentuko Herritarren Arretarako eta Partaidetzarako Zerbitzua.

4.2. NAFARROATIK KANPOKO ESPERIENTZIA BATZUK

KULTURA ARTEKO ESKU-HARTZE KOMUNITARIOAREN PROIEKTUA DELICIAS AUZOAN

△ TOKI ENTITATEA

Zaragoza

△ INFORMAZIOA

http://www.zaragoza.es/ciudad/sectores/social/detalle_Noticia?id=220826

△ URTEA

2014.- Urtetik urtera jarraitzen duen proiektua

△ XEDEA

Prebentzioko esku-hartzea egitea kulturarteko harremanak sustatzeko, gizarte kohesioa laguntzeko eta bertako eta migratutako herritarren arteko bizikidetzak hobetzeko.

△ JARDUKETA EREMU NAGUSIAK

Osasuna sustatzeko esparrua, giza eta hezkuntzako esparrua eta herritarren parte-hartzea

△ ERREFERENTZIA

Zaragozako Udala



KULTURARTEKO ESKU-HARTZE KOMUNITARIOKO PROIEKTUA

△ TOKI ENTITATEA

Bilbo. La Caixa gizarte ekintzak, Bilboko Udalak eta Gazteleku elkarteak bultzaturiko programa. Iralabarri eta Ametzola (Errekalde) auzoetan garatzen da programa

△ INFORMAZIOA

<http://bilbaogazte.bilbao.eus/es/programa/proyecto-de-intervencion-comunitaria-intercultural-ici/>

△ URTEA

2014 - gaur egun

△ XEDEA

Prebenitzeko eta sustatzeko esku-hartze bat egitea, kulturarteko harremanak sustatzearen eta, horrela, gizarte kohesioa, bizikidetza eta bertan bizi diren guztien bizi kalitate hobea laguntzearen.

△ JARDUKETA EREMU NAGUSIAK

- Autonomia eta emantzipazioa
- Kultura, aisia eta kirola
- Ekitatea eta gizarte kohesioa

△ ERREFERENTZIA

Bilboko Udala / inmigracion@bilbao.eus

BARCELONA INTERCULTURALITAT PROGRAMA

△ TOKI ENTITATEA

Bartzelona

△ INFORMAZIOA

<http://ajuntament.barcelona.cat/bcnacciointercultural/es/impulsemos-la-interculturalidad/memoria-proyectos-de-distritos-2017>

△ URTEA

2017

△ XEDEA

Hiriko auzoei laguntza ematea dagoen aniztasuna aitortzeko eta kulturarteko hiriaren eredu sustatzeko, zeinetan pertsonak aukera baitute eskubide eta berme guztiak egiaz eta

eraginkortasunez eskuratzeko. Herritar guztien jakinduria, ikuspegiak eta balioak berdinkideen artean trukutzen dira, hiria elkarrekin eraikitzearen.

△ JARDUKETA EREMU NAGUSIAK

- Kultur dibertsitatea aitortzea
- Eskubideen berdintasuna eta ekitatea
- Elkarreragin positiboa/kulturarteko elkarrizketa
- Askotariko parte-hartzea
- Kide izateko sentimendua

△ ERREFERENTZIA

Comissionat d'Immigració, Interculturalitat i Diversitat



4.3. BALIABIDE PUBLIKOAK NAFARROAN

△ KULTURARTEKO BITARTEKARITZA ETA ESKU-HARTZE KOMUNITARIOAREN ZERBITZUA

Helbidea: Emilio Arrieta k. 25, beheko solairua, 31002, Iruña

Tel.: 848 421 466

Posta elekt.: migratoria.acogida@navarra.es; mediacionnavarra@navarra.es

△ ERREALITATE SOZIALAREN BEHATOKIA

Helbidea: González Tablas k. 9 - 31005 Iruña

Tel.: 848 423 808

Posta elekt.: observatoriorealidadsocial@navarra.es

△ GOBERNU IREKIAREN ETA HERRITARRENTZAKO ARRETAREN ZERBITZUA

Helbidea: Karlos III.aren etorb. 2, bigarren solairua. 31002 Iruña

Tel.: 848 426 006 / 848 427 038

Posta elekt.: participacionciudadana@navarra.es

4.4 BESTE KONTAKTU JAKINGARRI BATZUK

△ POBREZIAREN ETA GIZARTE-BAZTERKETAREN KONTRAKO NAFARROAKO SAREA

Helbidea: Artika k. 32; 31002 Iruña.

Tel.: 948134823

Posta elekt: oficina@redpobreza.org

△ NAFARROAKO GURUTZE GORRIA

Helbidea: Leire k. 6 - Iruña

Tel.: 948206570

Posta elekt.: navarra@cruzroja.es



5 BIBLIOGRAFIA INTERESGARRIA

- △ EUROPAKO IMMIGRAZIO AGENDA
<http://ec.europa.eu/dgs/home-affairs/what-we-do/policies/european-agenda-migration/>
- △ ANIZTASUNARI ERANTZUTEKO PLAN ESTRATEGIKOAREN ZIRRIBORROA
https://gobiernoabierto.navarra.es/sites/default/files/aniztasunaren_arreta-plan_estrategi-koa_urriak_3.pdf
- △ BIZIKIDETZARAKO NAFARROAKO ESTRATEGIA
<http://www.navarra.es/NR/rdonlyres/6996BF92-2C71-4F42-8C4B-6F1FE2D-500FB/310237/EstrategiaparalaConvivencia2.pdf>
- △ GIMÉNEZ, C. (2008). “LA PROMOCIÓN DE LA CONVIVENCIA CIUDADANA EN BARRIOS MULTICULTURALES: MARCO CONCEPTUAL Y METODOLÓGICO”. CIEN PROIEKTUA BARTZELONAKO DIPUTAZIOA.
http://www.academia.edu/1810123/Convivencia_social_e_intercultural_en_territorios_de_alta_diversidad_Encuesta_2010
- △ MARCHIONI, M. (2013). “LA INTERVENCIÓN COMUNITARIA. UNA METODOLOGÍA PARTICIPATIVA Y COMUNITARIA”, IN ESTUDIOS TRANSNACIONALES DE TRABAJO SOCIAL/1 COMUNIDAD, TRANSNACIONALIDAD Y TRABAJO SOCIAL. MADRIL: EDITORIAL POPULAR.
- △ LA CAIXA GIZARTE EKINTZA: “CLAVES DEL PROYECTO DE INTERVENCIÓN COMUNITARIA INTERCULTURAL”
https://obrasociallacaixa.org/documents/10280/583314/juntos_por_la_convivencia_metodologia_%20es.pdf/9b61e763-5540-4be2-8cd4-26ce210b7d8c
- △ LA CAIXA GIZARTE EKINTZA. “CONVIVENCIA SOCIAL E INTERCULTURALIDAD EN TERRITORIOS DE ALTA DIVERSIDAD”.
https://obrasociallacaixa.org/documents/10280/68377/Enquesta_Convivencia_intercultural_2010_%20es.pdf/3cfbe54e-f39b-44b8-8228-9d0716ffe832
- △ FAO ELIKADURA ETA NEKAZARITZARAKO NAZIO BATUEN ERAKUNDEA: “MANUAL DIAGNÓSTICO PARTICIPATIVO DE COMUNICACIÓN RURAL”, ERROMA, 2008
<http://www.fao.org/docrep/011/y5793s/y5793s00.HTM>
- △ MIGRAZIO SEGURU, ORDENATU ETA ERREGULARRERAKO MUNDUKO ITUNA
<http://www.un.org/es/conf/migration/global-compact-for-safe-orderly-regular-migration.shtml>

- △ PINDADO SÁNCHEZ, F.: “LA PARTICIPACIÓN CIUDADANA EN EL ÁMBITO LOCAL”, MADRIL: ESPAÑIAKO UDALERRIEN ETA PROBINTZIEN FEDERAZIOA, TOKIKO ETA LURRALDEKO AZTERKETEN ZENTROA.

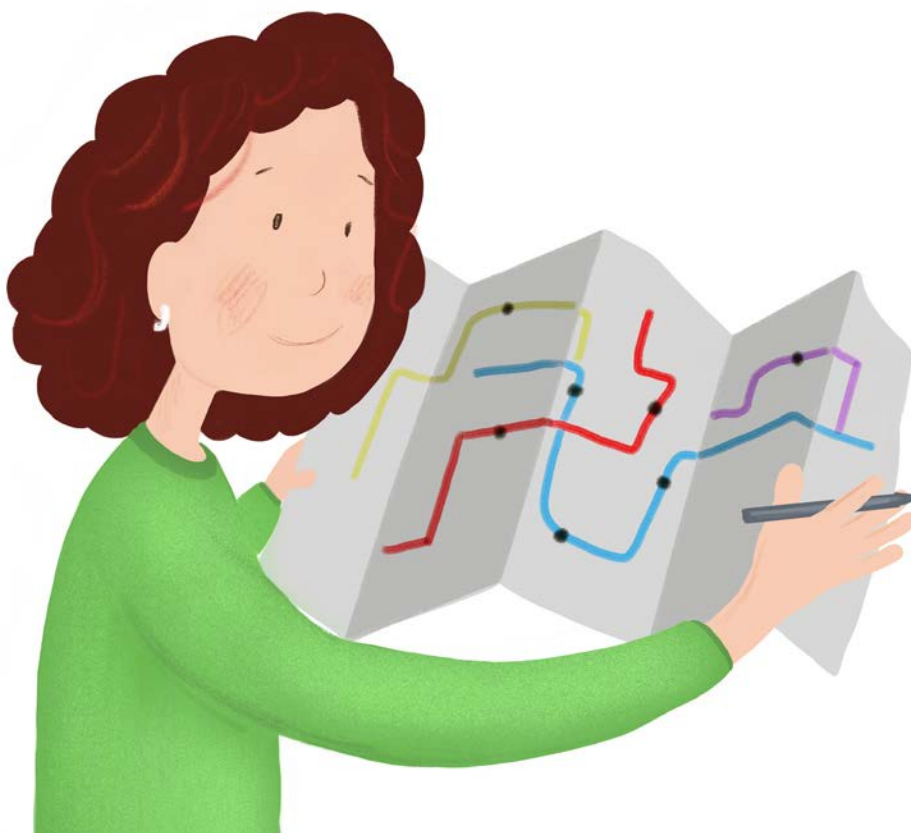
<http://documentos.famp.es/documentacion/publicaciones/2004grupo12.pdf>

- △ NAFARROAN HERRITARREN PARTE-HARTZEA SUSTATZEKO PLANA (2017-2019).

https://gobiernoabierto.navarra.es/sites/default/files/plandeimpulsodelaparticipacionciudadanaennavarra_20172019_final_jun17_0.pdf

- △ NAFARROAKO GIZARTERATZE PLAN ESTRATEGIKOA 2017-2021

https://gobiernoabierto.navarra.es/sites/default/files/plan_estrategico_de_inclusion_social_navarra_2018-2021.pdf



Toki-erakunderen batek kanpoko laguntzaile teknikoak kontratatzeko asmoa badu eta horri buruzko aholkua behar badu, gurekin harremanetan jar daiteke, hemen:

**Gobernu Irekiaren eta Herritarrentzako Arretaren Zerbitzua |
Nafarroako Gobernua**

Helbidea: Karlos III.aren etorb. 2, bigarren solairua. 31002 Iruña

Tel.: 848 426 006 | 848 427 038

Helbide elektronikoa: participacionciudadana@navarra.es

